

T.C  
İZMİT KAYMAKAMLIĞI  
AKMEŞE İLKOKULU MÜDÜRLÜĞÜ



AKMEŞE İLKOKULU  
2019 - 2023 STRATEJİK PLANI

## İSTİKLALMARŞI

Korkma, sönmez bu şafaklarda yüzen al sancak;  
Sönmeden yurdumun üstünde tüten en son ocak.  
O benim milletimin yıldızıdır, parlayacak;  
O benimdir, o benim milletimindir ancak.

Catma, kurban olayım, çehreni ey nazlı hilal!  
Kahraman ırkıma bir gül! Ne bu şiddet, bu celal?  
Sana olmaz dökülen kanlarımız sonra helal...  
Hakkıdır Hakk'a tapan milletimin istiklal!

Ben ezelden beridir hür yaşadım, hür yaşarım.  
Hangi çılgın bana zincir vuracakmış? Şaşarım!  
Kükremiş sel gibiyim, bendimi çiğner, aşarım.  
Yırtarım dağları, enginlere sığmam taşarım.

Garbin afakını sarımsa çelik zırhlı duvar,  
Benim iman dolu göğsüm gibi serhaddim var.  
Ulusun, korkma! Nasıl böyle bir imanı boğar,  
"Medeniyet!" dediğin tek dişi kalmış canavar?

Arkadaş! Yurduma alçakları uğratma sakın.  
Siper et gövdeni, dursun bu hayasızca akın.  
Doğacaktır sana va'dettiği günler Hakk'ın...  
Kim bilir, belki yarın, belki yarından da yakın.

Bastığın yerleri "toprak!" diyerek geçme, tanı:  
Düşün altındaki binlerce kefensiz yatanı.  
Sen şehit oğlusun, incitme, yazıktır atanı:  
Verme, dünyaları alsan da, bu cennet vatanı.

Kim bu cennet vatanın uğruna olmaz ki feda?  
Şüheda fışkıracak toprağı sıksan, şüheda!  
Canı, cananı bütün varımı alsın da Huda,  
Etmesin tek vatanımdan beni dünyada cüda.

Ruhumun senden, İlahi, şudur ancak emeli:  
Değmesin mabedimin göğsüne namahrem eli.  
Bu ezanlar ezanlar-ki şahadetleri dinin temeli  
Ebedi yurdumun üstünde benim inlemeli.

O zaman vevd ile bin secde eder-varsa-taşım,  
Her cerihamdan, İlahi, boşanıp kanlı yaşım,  
Fışkırır ruh-ı mücerred gibi yerden na'sım;  
O zaman yükselerek arşa değer belki başım.

Dalgalar sen de şafaklar gibi ey şanlı hilal!  
Olsun artık dökülen kanlarımın hepsi helal!  
Ebediyen sana yok, ırkıma yok izmihlal:  
Hakkıdır, hür yaşamış bayrağımın hürriyet;  
Hakkıdır, Hakk'a tapan, milletimin istiklal!

Mehmet Akif ERSOY

*Öğretmenler;  
Yeni Nesil Sizin  
Eseriniz Olacaktır.*

*M. Akif ERSOY*

## GENÇLİĞE HİTABE

Ey Türk gençliği! Birinci vazifen, Türk İstiklalini, Türk cumhuriyetini, ilelebet, muhafaza ve müdafaa etmektir.

Mevcudiyetinin ve istikbalinin yegane temeli budur. Bu temel, senin, en kıymetli hazinendir. İstikbalde dahi, seni, bu hazineden, mahrum etmek isteyecek, dahili ve harici, bedhahların olacaktır. Bir gün, istiklal ve cumhuriyeti müdafaa mecburiyetine düşersen, vazifeye atılmak için, içinde bulunacağın vaziyetin imkan ve şartlarını düşünmeyeceksin! Bu imkan ve şerait, çok namüasit bir mahiyette tezahür edebilir. İstiklal ve cumhuriyetine kastedecek düşmanlar, bütün dünyada emsali görülmemiş bir galibiyetin mümessili olabilirler. Cebren ve hile ile aziz vatanın, bütün kaleleri zapt edilmiş, bütün tersanelerine girilmiş, bütün orduları dağıtılmış ve memleketin her köşesi bilfiil işgal edilmiş olabilir. Bütün bu şartlardan daha elim ve daha vahim olmak üzere, memleketin dahilinde, iktidara sahip olanlar gaflet ve dalalet ve hatta hiyanet içinde bulunabilirler. Hatta bu iktidar sahipleri şahsi menfaatlerini, müstevlerin siyasi emelleriyle tevhit edebilirler. Millet, fakr u zaruret içinde harap ve bitap düşmüş olabilir.

Ey Türk istikbalinin evladı! İşte, bu ahval ve şerait içinde dahi, vazifen; Türk istiklal ve cumhuriyetini kurtarmaktır! Muhtaç olduğun kudret, damarlarındaki asil kanda, mevcuttur!

*M. Akif ERSOY*



## SUNUŞ

Sürekli deęişen ve gelişen ortamlarda çağın gerekleri ile uyumlu bir eğitim öğretim anlayışını sistematik bir şekilde devam ettirebilmemiz, belirlediğimiz stratejileri en etkin şekilde uygulayabilmemiz ile mümkün olacaktır. Başarılı olmak da iyi bir planlama ve bu planın etkin bir şekilde uygulanmasına bağlıdır.

Stratejik Plânın, okulumuzun eğitim yapısının daha da güçlendirilmesinde bir rehber olarak kullanılması amaçlanmaktadır.

Belirlenen stratejik amaçlar doğrultusunda hedefler güncellenmiş ve okulumuzun 2019-2023 yıllarına ait stratejik plânı hazırlanmıştır.

Okulumuza ait bu plânın hazırlanmasında her türlü özveriyi gösteren ve sürecin tamamlanmasına katkıda bulunan idarecilerimize, stratejik planlama ekiplerimize, tüm personelimize başarılar diliyorum.

Mehmet TOSUN

Okul Müdürü

## İçindekiler

SUNUŞ .....	ERROR! BOOKMARK NOT DEFINED.
<b>İÇİNDEKİLER .....</b>	<b>4</b>
<b>BÖLÜM I: GİRİŞ VE PLAN HAZIRLIK SÜRECİ.....</b>	<b>5</b>
<b>BÖLÜM II: DURUM ANALİZİ.....</b>	<b>7</b>
OKULUN KISA TANITIMI .....	7
OKULUN MEVCUT DURUMU: TEMEL İSTATİSTİKLER .....	10
PAYDAŞ ANALİZİ.....	15
GZFT (GÜÇLÜ, ZAYIF, FIRSAT, TEHDİT) ANALİZİ .....	16
GELİŞİM VE SORUN ALANLARI.....	23
<b>BÖLÜM III: MİSYON, VİZYON VE TEMEL DEĞERLER .....</b>	<b>25</b>
MİSYONUMUZ .....	25
VİZYONUMUZ .....	25
TEMEL DEĞERLERİMİZ .....	25
<b>BÖLÜM IV: AMAÇ, HEDEF VE EYLEMLER.....</b>	<b>26</b>
TEMA I: EĞİTİM VE ÖĞRETİME ERİŞİM.....	27
TEMA II: EĞİTİM VE ÖĞRETİMDE KALİTENİN ARTIRILMASI .....	29
TEMA III: KURUMSAL KAPASİTE.....	32
<b>V. BÖLÜM: MALİYETLENDİRME .....</b>	<b>32</b>

TABLolar, GRAFİKLER VE ŐEKİLLER DİZİNİ	SAYFA NO
<b>1. TABLOLAR</b>	
Tablo: 1 Stratejik Plan Hazırlama Kurulu Tablosu	6
Tablo: 2 Temel Bilgiler Tablosu	10
Tablo: 3 Çalışan Bilgiler Tablosu	11
Tablo: 4 Sınıf ve Öğrenci Bilgileri	13
Tablo: 5 Teknolojik Kaynaklar Tablosu	13
Tablo:6 Gelir Gider Tablosu	14
Tablo: 7 Öğrenci Görüş ve Değerlendirme Anketi Tablosu	16
Tablo: 8 Öğretmen Görüş ve Değerlendirme Anketi Tablosu	17
Tablo: 9 Veli Görüş ve Değerlendirme Anketi Tablosu	18
Tablo:10 Güçlü Yönler Analizi Tablosu	19 – 20
Tablo: 11 Zayıf Yönler Analizi Tablosu	20 – 21
Tablo: 12 Fırsatlar Analizi Tablosu	21
Tablo: 13 Tehditler Analizi Tablosu	22
Tablo: 14 Hedef 1.1 Performans Göstergeleri Tablosu	27
Tablo: 15 Hedef 1.1 Eylemler Tablosu	28
Tablo: 16 Hedef 1.2 Performans Göstergeleri Tablosu	30
Tablo: 17 Hedef 1.2 Eylemler Tablosu	30
Tablo: 18 Hedef 1.3 Performans Göstergeleri Tablosu	31
Tablo: 19 Hedef 1.3 Eylemler Tablosu	31
Tablo: 20 Kurumsal Kapasite Performans Göstergesi Tablosu	32
Tablo: 21 Eylemler Tablosu	33
Tablo: 22 Maliyetlendirme Tablosu	34
<b>ŐEKİLLER</b>	
Őekil 1 - İçindekiler	4
Őekil: 2 Temel Paydaşlar	15

## BÖLÜM I: GİRİŞ ve PLAN HAZIRLIK SÜRECİ

2019-2023 dönemi stratejik plan hazırlanması süreci Üst Kurul ve Stratejik Plan Ekibinin oluşturulması ile başlamıştır. Ekip tarafından oluşturulan çalışma takvimi kapsamında ilk aşamada durum analizi çalışmaları yapılmış ve durum analizi aşamasında paydaşlarımızın plan sürecine aktif katılımını sağlamak üzere paydaş anketi, toplantı ve görüşmeler yapılmıştır.

Durum analizinin ardından geleceğe yönelim bölümüne geçilerek okulumuzun amaç, hedef, gösterge ve eylemleri belirlenmiştir. Çalışmaları yürüten ekip ve kurul bilgileri altta verilmiştir.

### STRATEJİK PLAN ÜST KURULU

Üst Kurul Bilgileri		Ekip Bilgileri	
Adı Soyadı	Unvanı	Adı Soyadı	Unvanı
Mehmet KÜÇÜK	Müdür Yardımcısı	Fatma Zehra EMİROĞLU	Öğretmen
		Fatma SÜSLÜ KESER	Öğretmen
		Erkan ENGİN	Veli
		Harun AYGÜN	Veli

## BÖLÜM II: DURUM ANALİZİ

Durum analizi bölümünde okulumuzun mevcut durumu ortaya konularak neredeyiz sorusuna yanıt bulunmaya çalışılmıştır.

Bu kapsamda okulumuzun kısa tanıtımı, okul künyesi ve temel istatistikleri, paydaş analizi ve görüşleri ile okulumuzun Güçlü Zayıf Fırsat ve Tehditlerinin (GZFT) ele alındığı analize yer verilmiştir.

### **Okulun Kısa Tanıtımı:**

Okulumuz ilk defa 1927 yılında yatılı ve gündüzlü olarak eğitim ve öğretime başlamıştır.

1957 yılında yatılı bölge okullarının açılmasıyla, okulumuz da bu kapsama alınarak yatılı bölge okuluna dönüştürülmüştür.

1973-1974 Eğitim Öğretim Yılında müstakil ortaokul açılmış ve ilkokuldan ayrı olarak eğitim öğretime başlamıştır.

1976-1977 Eğitim Öğretim Yılında yatılı bölge okulu ile orta okul milli eğitim bakanlığının emri ile birleştirilerek “Akmeşe Temel Eğitim Yatılı Bölge okulu” adını almıştır.

1982-1983 Eğitim Öğretim yılında yeniden isim değiştirilerek Akmeşe Yatılı İlköğretim Bölge Okulu adını almıştır.

2001-2002 Eğitim Öğretim Yılında açılan Öğrenci pansiyonu, 15 Ocak 2010 tarihinde pansiyon bölümü kapatılmıştır.

Akmeşe İlköğretim Okulu bünyesinde bulunan İlkokul ve Ortaokul 2012-2013 eğitim öğretim yılından itibaren ayrılarak Akmeşe ilkokul adı altında eğitime devam etmektedir.

2002 yılında Öğretim yılında hizmete açılan okulumuz; 10 derslik 1 Toplantı Salonu, 1 Öğretmenler odası 2 idare odası 1 arşiv 1 hizmetli ve 3 adet kat lavaboları olmak üzere 19 bölümden oluşmaktadır. Ayrıca 4 bloktan oluşan 14 daire öğretmen lojmanları mevcuttur.

## **İlköğretimin Amaçları**

- Öğrencilerin ilgi ve yeteneklerini geliştirerek onları hayata ve üst öğrenime hazırlamak,
  - Öğrencilere, Atatürk ilke ve inkılaplarını benimsetme; Türkiye Cumhuriyeti Anayasası'na ve demokrasinin ilkelerine, insan hakları, çocuk hakları ve uluslar arası sözleşmelere uygun olarak haklarını kullanma, başkalarının haklarına saygı duyma, görevini yapma ve sorumluluk yüklenebilen birey olma bilincini kazandırmak,
  - Öğrencilerin, millî ve evrensel kültür değerlerini tanımalarını, benimsemelerini, geliştirmelerini bu değerlere saygı duymalarını sağlamak, Öğrencileri, kendilerine, ailelerine, topluma ve çevreye olumlu katkılar yapan, kendisi, ailesi ve çevresi ile barışık, başkalarıyla iyi ilişkiler kuran, iş birliği içinde çalışan, hoşgörülü ve paylaşmayı bilen, dürüst, erdemli, iyi ve mutlu yurttaşlar olarak yetiştirmek,
  - Öğrencilerin kendilerini geliştirmelerine, sosyal, kültürel, eğitsel, bilimsel, sportif ve sanatsal etkinliklerle millî kültürü benimsemelerine ve yaymalarına yardımcı olmak,
  - Öğrencilere bireysel ve toplumsal sorunları tanıma ve bu sorunlara çözüm yolları arama alışkanlığı kazandırmak,
  - Öğrencilere, toplumun bir üyesi olarak kişisel sağlığının yanı sıra ailesinin ve toplumun sağlığını korumak için gerekli bilgi ve beceri, sağlıklı beslenme ve yaşam tarzı konularında bilimsel geçerliliği olmayan bilgiler yerine, bilimsel bilgilerle karar verme alışkanlığını kazandırmak,
  - Öğrencilerin becerilerini ve zihinsel çalışmalarını birleştirerek çok yönlü gelişmelerini sağlamak,
  - Öğrencileri kendilerine güvenen, sistemli düşünebilen, girişimci, teknolojiyi etkili biçimde kullanabilen, planlı çalışma alışkanlığına sahip estetik duyguları ve yaratıcılıkları gelişmiş bireyler olarak yetiştirmek,
  - Öğrencilerin ilgi alanlarının ve kişilik özelliklerinin ortaya çıkmasını sağlamak, meslekleri tanıtmak ve seçeceği mesleğe uygun okul ve kurumlara yönlendirmek,
  - Öğrencileri derslerde uygulanacak öğretim yöntem ve teknikleriyle sosyal, kültürel ve eğitsel etkinliklerle kendilerini geliştirmelerine ve gerçekleştirmelerine yardımcı olmak,
  - Öğrencileri ailesine ve topluma karşı sorumluluk duyabilen, üretken, verimli, ülkenin ekonomik ve sosyal kalkınmasına katkıda bulunabilen bireyler olarak yetiştirmek,
  - Doğayı tanıma, sevmeye ve koruma, insanın doğaya etkilerinin neler olabileceğine ve bunların sonuçlarının kendisini de etkileyebileceğine ve bir doğa dostu olarak çevreyi her durumda koruma bilincini kazandırmak,
  - Öğrencilere bilgi yüklemek yerine, bilgiye ulaşma ve bilgiyi kullanma yöntem ve tekniklerini öğretmek,
  - Öğrencileri bilimsel düşünme, araştırma ve çalışma becerilerine yönlendirmek,
  - Öğrencilerin, sevgi ve iletişimin desteklediği gerçek öğrenme ortamlarında düşünsel becerilerini kazanmalarına, yaratıcı güçlerini ortaya koymalarına ve kullanmalarına yardımcı olmak,
  - Öğrencilerin kişisel ve toplumsal araç-gereci, kaynakları ve zamanı verimli kullanmalarını, okuma zevk ve alışkanlığı kazanmalarını sağlamak,
- Genel İlkeler**
- İlköğretim kurumlarında karma eğitim-öğretim yapılır.
  - İlköğretimde derslerde ve ders dışı etkinliklerde Türkçe'nin doğru, güzel ve etkili kullanılması temel hedeftir.



- İlköğretim kurumlarının kuruluş ve işleyişi ile her türlü eğitim-öğretim programlarının hazırlanması ve uygulanmasında Atatürk ilke ve inkılâplarına uyulur. Evrensel değerler içinde millî kültürün öğrenilmesine ve geliştirilmesine önem verilir.
- İlköğretim kurumları; dil, ırk, cinsiyet, felsefî inanç ve din ayrımı gözetilmeksizin herkese açıktır. Eğitimde hiçbir kişiye, zümreye veya sınıfa ayrıcalık tanınmaz.
- Eğitim-öğretim etkinlikleri; öğretim ilkeleri, öğrenci düzeyi, çevre özellikleri ve programda belirtilen esaslar dikkate alınarak bu Yönetmeliğin 5 inci maddesindeki amaçları gerçekleştirecek şekilde düzenlenir ve uygulanır.
- Temel eğitim kurumlarında herkese imkân ve fırsat eşitliği sağlanır. Ekonomik durumu iyi olmayan öğrencilere, öğrenimlerini sürdürebilmeleri amacıyla parasız yatılılık ve bursluluk imkânları sağlanır. Özel eğitim gerektiren ve korunmaya muhtaç çocukları yetiştirmek için özel önlemler alınır.
- Eğitim-öğretim hizmetleri düzenlenirken öğrencilerin ilgi, istek ve yetenekleri ile toplumun ihtiyaçları dikkate alınır.
- Demokrasi bilincinin geliştirilmesi amacı ile öğrenci, öğretmen, yönetici, personel ve velilerce; kurumda iş birliği, iş bölümü, seçme, seçilme, katılma ve düşüncelerini açıklayabilme gibi demokratik kuralların uygulandığı, sevgi, saygı ve hoşgörüyü dayalı bir çalışma ortamı oluşturulur.
- İlköğretim kurumlarında uygulanan, programlar, yöntem ve teknikler ile kullanılan eğitim teknolojisi; bilimsel ve teknolojik gelişmelere göre yenilenerek, okul, çevre ve ülke ihtiyaçlarına göre sürekli geliştirilir.
- İlköğretim kurumlarında açıklık, güvenilirlik ön planda tutulur. Eğitim-öğretim ve yönetim etkinliklerinin kurul ve komisyonlarca yürütülmesi, öğrenci, öğretmen, veli ve çevrenin gözetim ve denetimine açık tutulması sağlanır.
- Kaynakların etkili ve verimli olarak kullanılması, eğitim-öğretimin kalitesinin artırılması ve kurumun rekabet gücünün geliştirilmesi sağlanır.
- Okul ile aile ve çevrenin iş birliği sağlanır.
- İlköğretimde öğrenciler, oldukları gibi kabul edilerek değer verilir.
- Öğretmen, yeri geldikçe günlük olaylara ve fırsat eğitimine yer verir.
- Öğrencilere temel bilgi, beceri ve değerleri kazandırmak, öğrencilerin davranış, ilgi ve yeteneklerini belirlemek, programlar doğrultusunda başarılarını bir bütün olarak değerlendirmek, meslek alanlarını tanıtmak ve yönlendirmek için gerekli önlemler alınır.
- Özel eğitime ihtiyacı olan bireylerin akranları ile birlikte kaynaştırma uygulamaları yoluyla eğitimlerini sürdürmeleri esastır. Bu öğrenciler eğitimlerini akranları ile birlikte aynı sınıfta sürdürebilecekleri gibi okulların bünyesinde açılacak özel eğitim sınıflarında da sürdürebilirler. Kaynaştırma yoluyla eğitim uygulamalarında özel eğitim ile ilgili mevzuat hükümleri uygulanır.

## Okulun Mevcut Durumu: Temel İstatistikler

### Okul Künyesi

Okulumuzun temel girdilerine ilişkin bilgiler altta yer alan okul künyesine ilişkin tabloda yer almaktadır.

#### Temel Bilgiler Tablosu- Okul Künyesi

İli: KOCAELİ		İlçesi: İZMİT			
Adres:	Akmeşe Atatürk Mah. Menderes Cad. 5121. Sok. No:58 Posta Kodu:41000 İzmit/Kocaeli	Coğrafi Konum (link):	<a href="https://www.google.com/maps/place/Akme%C5%9Fe+%C4%B0lk+Okulu/@40.848464,30.1942763,17z/data=!3m1!4b1!4m5!3m4!1s0x409dff923573198d:0x5c133c5f5d8fd79!8m2!3d40.848464!4d30.196465">https://www.google.com/maps/place/Akme%C5%9Fe+%C4%B0lk+Okulu/@40.848464,30.1942763,17z/data=!3m1!4b1!4m5!3m4!1s0x409dff923573198d:0x5c133c5f5d8fd79!8m2!3d40.848464!4d30.196465</a>		
Telefon Numarası:	0262 362 28 94	Faks Numarası:	0262 362 28 94		
e- Posta Adresi:	703291 @meb.k12.tr	Web sayfası adresi:	<a href="http://akmeseilkokulu.meb.k12.tr/">http://akmeseilkokulu.meb.k12.tr/</a>		
Kurum Kodu:	703291	Öğretim Şekli:	Tam Gün (Tam Gün/İkili Eğitim)		
Okulun Hizmete Giriş Tarihi : 2002		Toplam Çalışan Sayısı	12		
Öğrenci Sayısı:	Kız	74	Öğretmen Sayısı	Kadın	6
	Erkek	82		Erkek	3
	Toplam	156		Toplam	9
Derslik Başına Düşen Öğrenci Sayısı		:16	Şube Başına Düşen Öğrenci Sayısı		:19
Öğretmen Başına Düşen Öğrenci Sayısı		:19	Şube Başına 30'dan Fazla Öğrencisi Olan Şube Sayısı		:0
Öğrenci Başına Düşen Toplam Gider Miktarı			Öğretmenlerin Kurumdaki Ortalama Görev Süresi		3-4

## Çalışan Bilgileri

Okulumuzun çalışanlarına ilişkin bilgiler altta yer alan tabloda belirtilmiştir.

### Çalışan Bilgileri Tablosu

Unvan*	Erkek	Kadın	Toplam
Okul Müdürü ve Müdür Yardımcısı	2	0	2
Sınıf Öğretmeni	3	6	9
Branş Öğretmeni	0	1	1
Rehber Öğretmen	0	0	0
İdari Personel	2	0	2
Yardımcı Personel	1	0	1
Güvenlik Personeli	0	0	0
<b>Toplam Çalışan Sayıları</b>	<b>8</b>	<b>7</b>	<b>15</b>

## Okulumuz Bina ve Alanları

Okulumuzun binası ile açık ve kapalı alanlarına ilişkin temel bilgiler altta yer almaktadır.

### Okul Yerleşkesine İlişkin Bilgiler

Okul Bölümleri		Özel Alanlar	Var	Yok
Okul Kat Sayısı	3	Çok Amaçlı Salon		X
Derslik Sayısı	10	Çok Amaçlı Saha		X
Derslik Alanları (m2)	500	Kütüphane		X
Kullanılan Derslik Sayısı	8	Fen Laboratuvarı		X
Şube Sayısı	8	Bilgisayar Laboratuvarı		X
İdari Odaların Alanı (m2)	15	İş Atölyesi		X
Öğretmenler Odası (m2)	17	Beceri Atölyesi		X
Okul Oturum Alanı (m2)	315	Pansiyon		X
Okul Bahçesi (Açık Alan)(m2)	2625			
Okul Kapalı Alan (m2)	945			
Sanatsal, bilimsel ve sportif amaçlı toplam alan (m <sup>2</sup> )	0			
Kantin (m2)	0			
Tuvalet Sayısı	3			

## Sınıf ve Öğrenci Bilgileri

Okulumuzda yer alan sınıfların öğrenci sayıları alttaki tabloda verilmiştir.

SINIFI	Kız	Erkek	Toplam	SINIFI	Kız	Erkek	Toplam
ANASINIFI	11	7	18	4-A	7	7	14
1-A	10	8	18	4-B	6	7	13
1-B	4	14	18				
2-A	8	11	19				
2-B	7	8	15				
3-A	12	9	21				
3-B	9	11	20				

## Donanım ve Teknolojik Kaynaklarımız

Teknolojik kaynaklar başta olmak üzere okulumuzda bulunan çalışır durumdaki donanım malzemesine ilişkin bilgiye alttaki tabloda yer verilmiştir.

### Teknolojik Kaynaklar Tablosu

Akıllı Tahta Sayısı	0	TV Sayısı	1
Masaüstü Bilgisayar Sayısı	4	Yazıcı Sayısı	2
Taşınabilir Bilgisayar Sayısı	6	Fotokopi Makinası Sayısı	1
Projeksiyon Sayısı	8	İnternet Bağlantı Hızı	8 Mbps

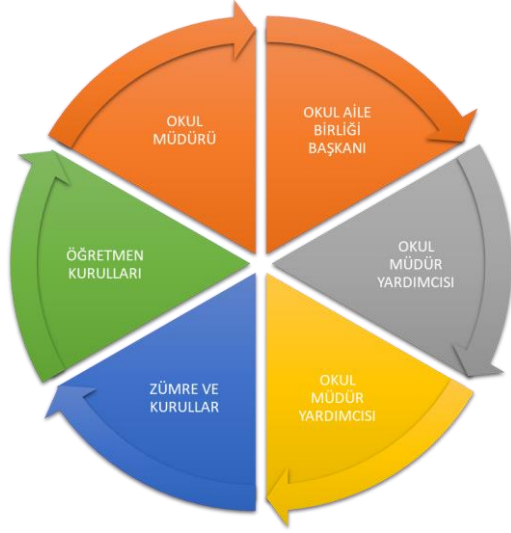
## Gelir ve Gider Bilgisi

Okulumuzun genel bütçe ödenekleri, okul aile birliđi gelirleri ve diđer katkılarda dâhil olmak üzere gelir ve giderlerine ilişkin son iki yıl gerçekleşme bilgileri alttaki tabloda verilmiştir.

<b>Yıllar</b>	<b>Gelir Miktarı</b>	<b>Gider Miktarı</b>
2018	6 130	4 992
2019	6 895	7 663

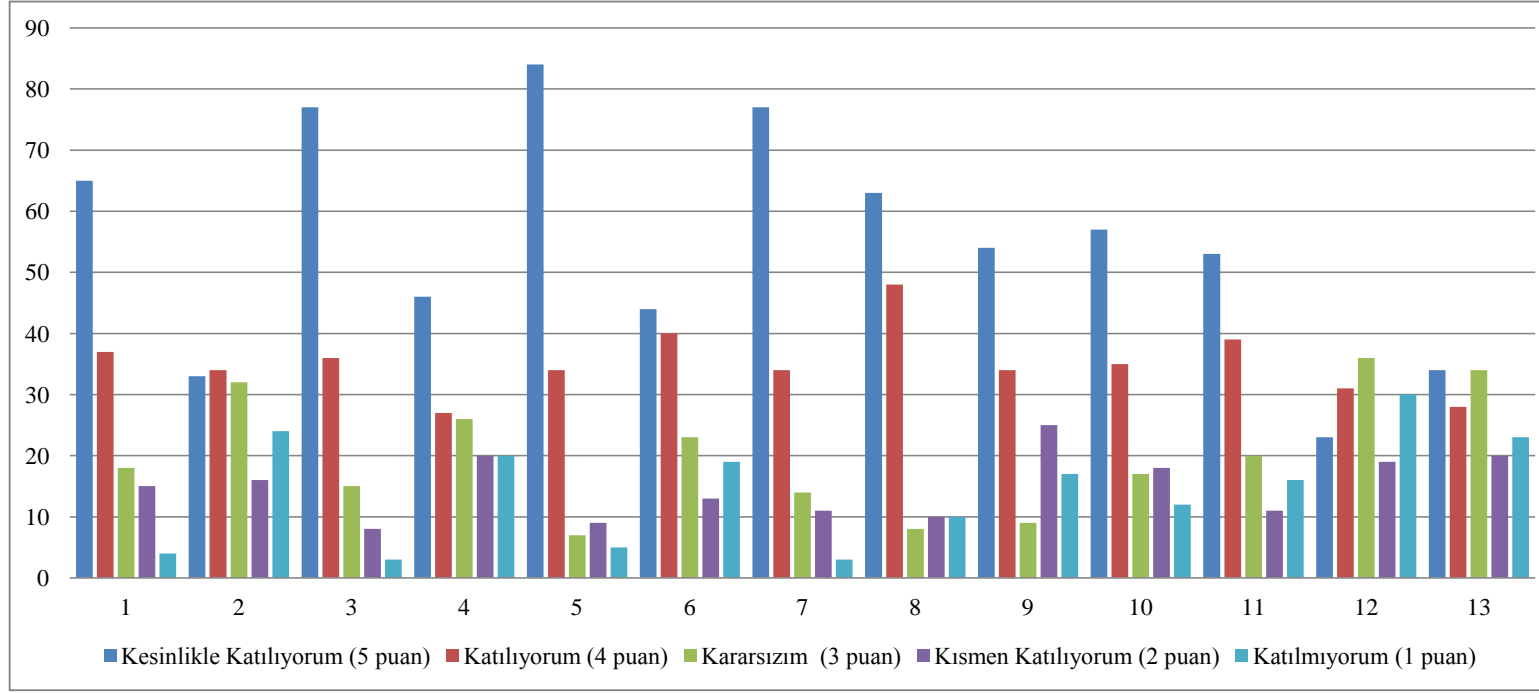
## PAYDAŞ ANALİZİ

Kurumumuzun temel paydaşları öğrenci, veli ve öğretmen olmakla birlikte eğitimin dışsal etkisi nedeniyle okul çevresinde etkileşim içinde olunan geniş bir paydaş kitlesi bulunmaktadır. Paydaşlarımızın görüşleri anket, toplantı, dilek ve istek kutuları, elektronik ortamda iletilen önerilerde dâhil olmak üzere çeşitli yöntemlerle sürekli olarak alınmaktadır.



Paydaş anketlerine ilişkin ortaya çıkan temel sonuçlara altta yer verilmiştir :

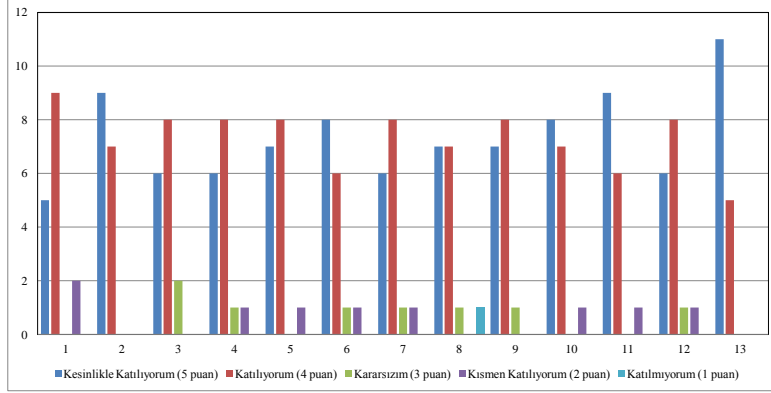
## Öğrenci Anketi Sonuçları:



Öğrencilerin okulda kendilerini güvende hissettikleri, okul idaresine istediklerinde ulaşabildikleri, tenefüslerde ihtiyaçlarını yeterli ölçüde gideremedikleri, (kantın olmaması sebebiyle) öğretmen ve veli görüşlerinin alındığı, okul bina ve diğer alanların yeterli olmadığı; okul içi ve dış temizliğinin iyileştirilmesi gerektiği, okulumuzda sanatsal ve kültürel faaliyetlerin artırılması, rehberlik servisinden yeterli ölçüde yararlanamadıkları (rehber öğretmenimiz yok) teknolojik imkanlardan yeterli ölçüde yararlanamadıkları olarak belirlenmiştir. Özellikle spor salonu ve laboratuvar eksikliği dile getirilmiştir.

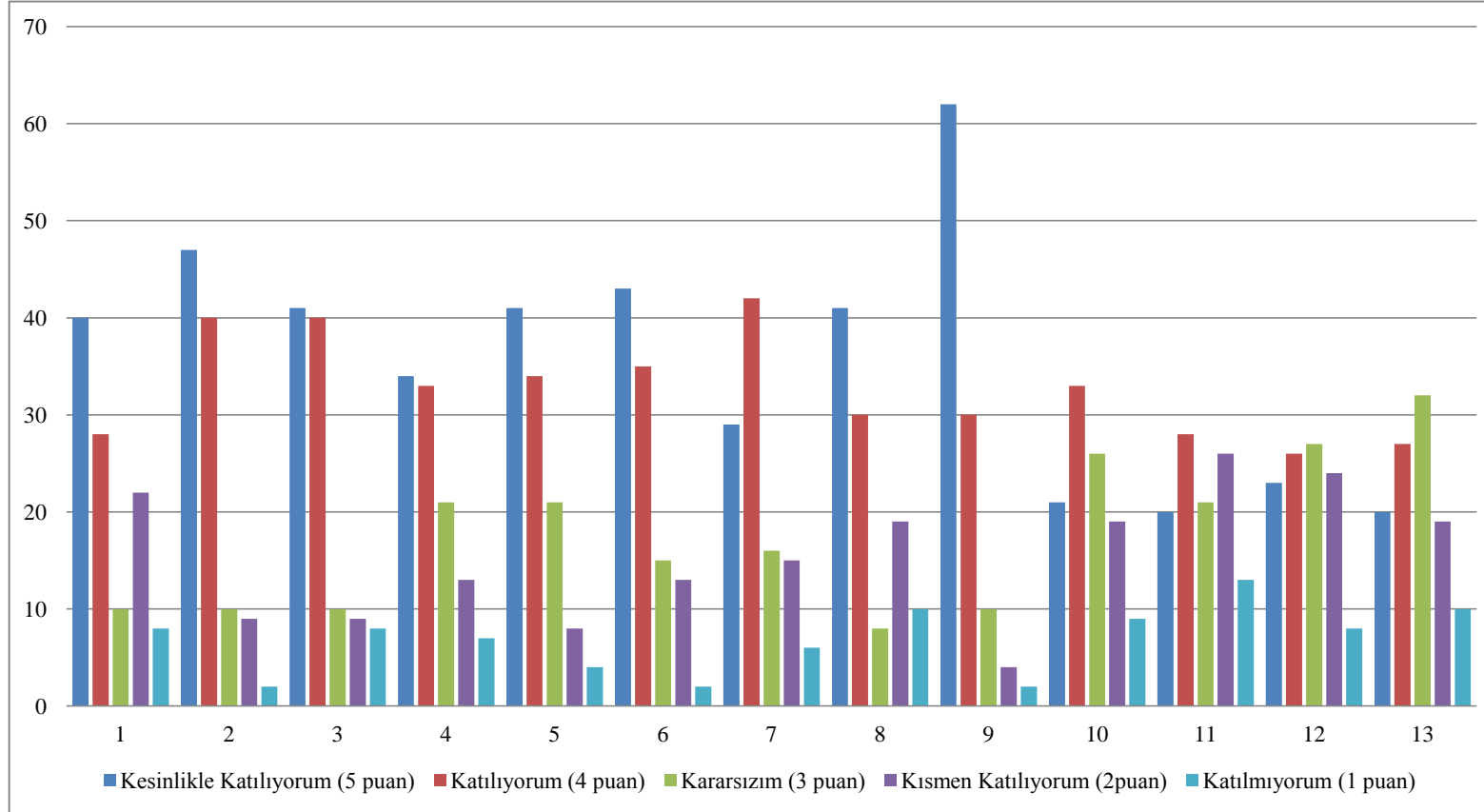


## Öğretmen Anketi Sonuçları:



Okulumuzda yürütülen eğitim öğretim, sanatsal, kültürel, sosyal vb. konularda alınan kararların çalışanların katılımıyla alındığı, okulumuzun çevre ile olumlu ilişkiler içerisinde olduğu, okul yönetiminin yeniliklere açık ve yenilikçi düşünmeyi teşvik edici oldukları fakat imkanlar çerçevesinde sorunları çözülmeye çalışılırken sıkıntılarla karşılaşıldığı, öğretmenler arasında ayırım yapılmadığı, her türlü ödüllendirmede adil olduğu, öğretmenlerin kullanımına tahsis edilmiş alanlarının yeterli olmadığı, okulun teknik araç ve gereç yönünden yeterli donanıma sahip olmadığı, okulun bulunduğu konumun ve çevresinin olumsuz etki yaptığı (iskana kapandığı için yeterli çevre faktörü yoktur) dile getirilmiştir.

## Veli Anketi Sonuçları:



Velilerimiz ihtiyaç duyduklarında okul çalışanlarıyla görüşebildikleri, okul duyurularının zamanında öğrendikleri, yeniliğe açık olarak derslerin işlendiği, güvenlik önlemlerinin alındığı, öğrencisiyle ilgili rehberlik hizmetini sınıf öğretmenleri vasıtasıyla aldığı, okulun teknik yönden desteklenmesi gerektiği, okulunu sevdiği ve öğretmenleriyle iyi anlaştıklarını; fakat okulun fiziki alanları ve temizlik faaliyetlerinde iyileştirme yapılması dile getirilmiştir.

## GZFT (Güçlü, Zayıf, Fırsat, Tehdit) Analizi

Okulumuzun temel istatistiklerinde verilen okul künyesi, çalışan bilgileri, bina bilgileri, teknolojik kaynak bilgileri ve gelir gider bilgileri ile paydaş anketleri sonucunda ortaya çıkan sorun ve gelişime açık alanlar iç ve dış faktör olarak değerlendirilerek GZFT tablosunda belirtilmiştir. Dolayısıyla olguyu belirten istatistikler ile algıyı ölçen anketlerden çıkan sonuçlar tek bir analizde birleştirilmiştir.

Kurumun güçlü ve zayıf yönleri donanım, malzeme, çalışan, iş yapma becerisi, kurumsal iletişim gibi çok çeşitli alanlarda kendisinden kaynaklı olan güçlülükleri ve zayıflıkları ifade etmektedir ve ayırmda temel olarak okul müdürü/müdürlüğü kapsamından bakılarak iç faktör ve dış faktör ayrımı yapılmıştır.

### İçsel Faktörler

#### Güçlü Yönler

Öğrenciler	<ol style="list-style-type: none"><li>1. Öğrenci sayısının sınıflarda dengeli dağılımı.</li><li>2. Şube başına düşen öğrenci sayısının 20 ' yi aşmaması.</li></ol>
Çalışanlar	<ol style="list-style-type: none"><li>1. Güçlü ve deneyimli öğretmen kadrosu.</li><li>2. İdealist öğretmen kadrosu.</li><li>3. Çalışanlarımızın uyumlu ve iş birliği içinde çalışma ve kurum kültürüne sahip olması.</li><li>4. İdareciler ve öğretmenler arasında iyi bir iletişimin olması.</li></ol>
Veliler	<ol style="list-style-type: none"><li>1. Velilerin okul ihtiyaçlarına duyarlı olması.</li><li>2. Öğretmen veli iletişiminin güçlü olması.</li></ol>
Bina ve Yerleşke	<ol style="list-style-type: none"><li>1. Okula yakın aile sağlık merkezinin bulunması.</li><li>2. Konum olarak rahat ulaşılabilir yerde olması.</li><li>3. Toplu taşıma aracıyla ulaşımın sağlanabilmesi.</li></ol>
Donanım	<ol style="list-style-type: none"><li>1. ADSL bağlantısının olması.</li><li>2. Güvenlik kameralarının olması.</li><li>3. Her sınıfta bilgisayar ve projeksiyon makinesi olması.</li></ol>
Bütçe	<ol style="list-style-type: none"><li>1. Okul bütçesinin var olması ve bütçenin veli katkılarıyla oluşması.</li></ol>

Yönetim Süreçleri	<ol style="list-style-type: none"> <li>1. Şeffaf, paylaşımcı, değişime açık bir yönetim anlayışının bulunması.</li> <li>2. Yeniliklerin okul yönetimi ve öğretmenler tarafından takip edilerek uygulanması.</li> <li>3. Yönetim kadrosunun istek ve ihtiyaçları karşılaması.</li> </ol>
İletişim Süreçleri	<ol style="list-style-type: none"> <li>1. Okul Aile Birliğinin iş birliğine açık olması.</li> <li>2. STK ve yerel yönetimlerle işbirliği içinde olunması.</li> </ol>
Vb	<ol style="list-style-type: none"> <li>1. Beyaz Bayrak, Beslenme Dostu Okul olmamız.</li> <li>2. Okulumuzun güçlü bir bilgi birikimine ve deneyime sahip olması.</li> </ol>

### Zayıf Yönler

Öğrenciler	<ol style="list-style-type: none"> <li>1.Öğrenciler arası sosyal - kültürel ve sosyal-ekonomik farklılıklar.</li> <li>2.Teknolojik aletlere bağımlılığın artışı.</li> <li>3.Taşınmalı öğrencilerin, ortaokul öğrencileri ile birlikte aynı servisi kullanmalarından kaynaklı olarak bir saat fazladan okulda beklemek zorunda olmaları.</li> </ol>
Çalışanlar	<ol style="list-style-type: none"> <li>1.Okulun şehir merkezine uzaklığı ve hemen hemen tüm çalışanların okul yerleşkesine uzak ikamet etmesi.</li> </ol>
Veliler	<ol style="list-style-type: none"> <li>1.Çevrenin ve ailelerin okuldan yüksek beklentileri.</li> <li>2.Velilerin eğitim-öğretim faaliyetlerine karşı yeterince ilgili olmamaları.</li> </ol>
Bina ve Yerleşke	<ol style="list-style-type: none"> <li>1.Öğretmenler odasının yetersiz(küçük) olması.</li> <li>2. Okul binasının farklı etkinlikler yapmak için uygun olmaması.</li> <li>3.Binanın koridorlarının yeterince geniş olmaması.</li> <li>4.Okul bahçesinin büyüklüğüne göre verimli kullanıma uygun düzenlenmemesi.</li> <li>5.Okulun şehir merkezine uzaklığı nedeniyle sosyal faaliyetlere(tiyatro,sinema,sportif vb.) yeterince katılımın olmaması.</li> </ol>
Donanım	<ol style="list-style-type: none"> <li>1.Okulda bir spor salonunun olmaması.</li> <li>2. İnternet erişim kısıtlılığı.</li> </ol>

	3.Sınıflarda akıllı tahta eksikliği.
Bütçe	1.Sosyal etkinliklerin çeşitlendirilebilmesi için yeterli kaynağın olmaması. 2.Şehir merkezindeki sosyal faaliyetlere katılım için taşımacılık giderlerinin yük oluşturması.
Yönetim Süreçleri	1.Personel verimliliğinin artırılması.
Diğer	1.Ulusal Sergi ve Yarışmalara (resim branş öğretmeni yokluğu) Katılım Sayısının Arttırılması 2.Sportif yarışmalara branş öğretmeni olmadığından dolayı katılımın olamaması.

## Dışsal Faktörler

### Fırsatlar

Politik	1.Siyasi erkin, bazı bölgelerdeki eğitim ve öğretime erişim hususunda yaşanan sıkıntıların çözümünde olumlu katkı sağlaması.
Ekonomik	1.Eğitim öğretim ortamları ile hizmet birimlerinin fiziki yapısının geliştirilmesini ve eğitim yatırımlarının artmasının sağlaması.
Sosyolojik	Kitlesel göç ile gelen bireylerin topluma uyumunu kolaylaştıran sosyal yapının sağlanması.
Teknolojik	1.Teknoloji aracılığıyla eğitim öğretim faaliyetlerinde ihtiyaca göre altyapı, sistem ve donanımların geliştirilmesi ve kullanılması ile öğrenme süreçlerinde dijital içerik ve beceri destekli dönüşüm imkânlarına sahip olunması. 2.Sağlanan teknolojik imkânların verimli kullanımı için gerekli bilgilendirmenin tam anlamıyla sağlanması.
Mevzuat-Yasal	1.Bakanlığın mevzuat çalışmalarında yeni sisteme uyum sağlamada yasal dayanaklara sahip olması.
Ekolojik	1.Çevre duyarlılığı olan kurumların MEB ile iş birliği yapması, 2.Uygulanan müfredatta çevreye yönelik tema ve kazanımların bulunması.

## Tehditler

Politik	1.Eđitim politikalarına iliřkin net bir uzlařı olmaması 2.Eđitim sisteminin ve dzeninin sreklilięe baęlanamaması.
Ekonomik	1.Eđitim kaynaklarının kullanımının etkili ve etkin planlanamaması, 2.Diđer kurumlar ve sivil toplumun eđitime finansal katkısının yetersizlięi, 3.Bölgeler arası ekonomik geliřmiřlik farklılıęı.
Sosyolojik	1.Kamuoyunun eđitim öęretimin kalitesine iliřkin beklenti ve algısının farklı olması.
Teknolojik	1.Hızlı ve deęiřken teknolojik geliřmelere zamanında ayak uydurulmanın zorluęu, 2.Öęrencilerin okul dıřında teknolojik araçlara eriřiminin yetersizlięi, 3.Okul dıřında teknolojik araç ve gereçlerin yanlış kullanımının getirdięi olumsuzluklar.
Mevzuat-Yasal	1.Deęiřen mevzuatın uygulanabilirlięi için ayrılan sürenin sınırlı oluřu.
Ekolojik	1.Toplumun çevresel risk faktörleri konusunda kısmi duyarsızlıęı, 2.Çevre farkındalıęının azlıęı.

## Gelişim ve Sorun Alanları

Gelişim ve sorun alanları analizi ile GZFT analizi sonucunda ortaya çıkan sonuçların planın geleceğe yönelim bölümü ile ilişkilendirilmesi ve buradan hareketle hedef, gösterge ve eylemlerin belirlenmesi sağlanmaktadır.

Gelişim ve sorun alanları ayırımında eğitim ve öğretim faaliyetlerine ilişkin üç temel tema olan Eğitime Erişim, Eğitimde Kalite ve kurumsal Kapasite kullanılmıştır. Eğitime erişim, öğrencinin eğitim faaliyetine erişmesi ve tamamlamasına ilişkin süreçleri; Eğitimde kalite, öğrencinin akademik başarısı, sosyal ve bilişsel gelişimi ve istihdamı da dâhil olmak üzere eğitim ve öğretim sürecinin hayata hazırlama evresini; Kurumsal kapasite ise kurumsal yapı, kurum kültürü, donanım, bina gibi eğitim ve öğretim sürecine destek mahiyetinde olan kapasiteyi belirtmektedir.

<b>Eğitime Erişim</b>	<b>Eğitimde Kalite</b>	<b>Kurumsal Kapasite</b>
Okullaşma Oranı	Akademik Başarı	Kurumsal İletişim
Okula Devam/ Devamsızlık	Sosyal, Kültürel ve Fiziksel Gelişim	Kurumsal Yönetim
Okula Uyum, Oryantasyon	Sınıf Tekrarı	Bina ve Yerleşke
Özel Eğitime İhtiyaç Duyan Bireyler	İstihdam Edilebilirlik ve Yönlendirme	Donanım
Yabancı Öğrenciler	Öğretim Yöntemleri	Temizlik, Hijyen
Hayatboyu Öğrenme	Ders araç gereçleri	İş Güvenliği, Okul Güvenliği
		Taşıma ve servis

## Gelişim ve Sorun Alanlarımız

<b>1.TEMA: EĞİTİM VE ÖĞRETİME ERİŞİM</b>	
1	Oryantasyon çalışmalarının çeşitlendirilmesi, okul öncesi eğitimin yaygınlaştırılması.
2	Özel eğitime ihtiyaç duyan bireylerin uygun eğitime erişimi.
3	Devam/devamsızlık bilincini geliştirmek.

<b>2.TEMA: EĞİTİM VE ÖĞRETİMDE KALİTE</b>	
1	Öğrenci gelişimini destekleyici rehberlik faaliyetleri
2	Öğrencilerin becerilerine uygun kaliteli eğitim ortamı oluşturulması
3	Eğitimde farklı yöntem ve tekniklerin kullanılması
4	Okul öncesi eğitimde materyal kullanımı

<b>3.TEMA: KURUMSAL KAPASİTE</b>	
1	Demokratik yönetim anlayışının geliştirilmesi
2	Öğretmenlere yönelik fiziksel alanların oluşturulması
3	Servis yolunun güvenliğinin sağlanması
4	İş güvenliği ve sivil savunma bilincinin oluşturulması



### BÖLÜM III: MİSYON, VİZYON VE TEMEL DEĞERLER

Okul Müdürlüğümüzün Misyon, vizyon, temel ilke ve değerlerinin oluşturulması kapsamında öğretmenlerimiz, öğrencilerimiz, velilerimiz, çalışanlarımız ve diğer paydaşlarımızdan alınan görüşler, sonucunda stratejik plan hazırlama ekibi tarafından oluşturulan Misyon, Vizyon, Temel Değerler; Okulumuz üst kurulana sunulmuş ve üst kurul tarafından onaylanmıştır.

#### **MİSYONUMUZ**

*Öğrencilerimizin Türk Milli Eğitiminin genel amaçları doğrultusunda yetişmesini sağlamak, onlar Atatürk'ün ifadesi ile "Fikri hür, vicdani hür, irfanı hür" nesiller olarak ülkesini ve insanlığın hizmetinde bilinçli bireyler olarak temel eğitimle hayata hazırlamak,*

#### **VİZYONUMUZ**

*Bütün birimleri ve paydaşları ile yaşadığı çevre başta olmak üzere ülkesinin ve dünyanın sorunlarına duyarlı, milli değerlerini çağın gerekleri ile kurgulayan, eğitim bilim, sanat, spor vb alanlarda önemli başarılarla imza atacak. "iyi insan iyi vatandaş" olabilen insanların yetiştiği bir kurum kimliği kazanmaktır.*

## TEMEL DEĞERLERİMİZ

- İlgiye dayalı güdülemeye inanırız.
- Sağlıklı bir çalışma ortamının önemine inanırız.
- Farklı düşüncelere saygı gösteririz.
- Milletimize ve değerlerine bağlıyız.
- Kurum içinde uyum ve dayanışmaya önem veririz.
- Doğruluktan ve dürüstlükten taviz vermeyiz.
- Öğrencilerimiz çalışmalarımızda odak noktamızdır.
- Biz bilinciyle çalışırız.
- Sevgi dolu, saygılı ve Evrensel hukuk ilkelerine ve yasal düzenlemelere uyarız.
- Bilimin evrenselliğine inanırız.
- Yenilikçiyiz.
- Kararlarımızda katılımcılık esastır.
- Başarı da başarısızlık da bizimdir.
- Görevlerimiz ve sorumluluklarımız önemlidir.
- Tarafsızlık ilkesinden ayrılmayız.
- Disiplin başarımızın ön şartıdır.
- Ülkemizin geleceğinden sorumluyuz.
- Yönelme ve yönlendirme esaslarını uygularız.
- Zamanın kıymetini bilir ve doğru kullanırız.
- Sürekli mükemmele ulaşmaya çalışırız.
- Hoşgörülüyüz, sabırlıyız.
- Adil ödül sistemi ön koşulumuzdur.
- Eleştirel düşünmeye önem veririz.
- Çevreye karşı duyarlıyız.
- Öğrenmeyi öğretmek için varız.
- Teknolojik gelişmeleri izler, kullanılmasını teşvik ederiz.

## **BÖLÜM IV: AMAÇ, HEDEF VE EYLEMLER**

### **TEMA I: EĞİTİM VE ÖĞRETİME ERİŞİM**

Eğitim ve öğretime erişim okullaşma ve okul terki, devam ve devamsızlık, okula uyum ve oryantasyon, özel eğitime ihtiyaç duyan bireylerin eğitime erişimi, yabancı öğrencilerin eğitime erişimi ve hayatboyu öğrenme kapsamında yürütülen faaliyetlerin ele alındığı temadır.

**Stratejik Amaç 1:** Kayıt bölgemizde yer alan ilkokul kademesindeki çocukların okullaşma oranlarını artıran, okula uyum ve devamsızlık sorunlarını gideren etkin bir eğitim ve öğretime erişim süreci hâkim kılınacaktır.

*Stratejik Hedef 1:* Kayıt bölgemizde yer alan ilkokul öğrencilerinin okullaşma oranları artırılacak, uyum ve devamsızlık sorunları giderilecektir.

#### **Performans Göstergeleri**

No	PERFORMANS GÖSTERGESİ	Mevcut	HEDEF				
		2019	2020	2021	2022	2023	2024
PG.1.1.1	Kayıt bölgesindeki öğrencilerden okula kayıt yaptıranların oranı (%)	%100	%100	%100	%100	%100	%100
PG.1.1.2	İlkokul birinci sınıf öğrencilerinden en az bir yıl okul öncesi eğitim almış olanların oranı (%) (ilkokul)	% 60	% 85	%100	%100	% 100	%100
PG.1.1.3	Okula yeni başlayan öğrencilerden oryantasyon eğitimine katılanların oranı(%)	%100	%100	%100	%100	%100	%100
PG.1.1.4	Bir eğitim ve öğretim döneminde 20 gün ve üzeri devamsızlık yapan öğrenci oranı (%)	% 1	% 0	% 0	% 0	% 0	% 0
PG.1.1.5.	Bir eğitim ve öğretim döneminde 20 gün ve üzeri devamsızlık yapan yabancı öğrenci oranı (%)	0	0	0	0	0	0
PG.1.1.6.	Okulun özel eğitime ihtiyaç duyan bireylerin kullanımına uygunluğu (0-1)	0	1	1	1	1	1
PG.1.1.7.	Özel Eğitime İhtiyaç Duyan Öğrencilerden Destek Eğitim Odasından Yararlananların Oranı	% 100	% 100	% 100	% 100	% 100	% 100

## Eylemler

No	Eylem İfadesi	Eylem Sorumlusu	Eylem Tarihi
1.1.1.	Kayıt bölgesinde yer alan öğrencilerin muhtarlık işbirliği ile tespit çalışması yapılacaktır.	Okul Stratejik Plan Ekibi	01 Eylül-20 Eylül
1.1.2	Kayıt bölgesinde yer alan ailelere farkındalık çalışması yürütülecektir.	Mehmet KÜÇÜK	01 Eylül-20 Eylül
1.1.3	Yeni başlayacak öğrenciler için oryantasyon haftasında çocuk şenliği benzeri etkinlikler düzenlenmesi sağlanacaktır.	Sınıf rehber öğretmeni	Her ayın son haftası
1.1.4	Devamsızlık yapan öğrencilere ev ziyaretleri düzenlenecektir.	Mehmet KÜÇÜK	Mayıs 2019
1.1.5	Devamsızlık yapan öğrencilere tercüman aracılığıyla ev ziyaretleri düzenlenecektir.	Sınıf rehber öğretmeni	Her ayın son haftası
1.1.6	Okul, özel eğitime ihtiyaç duyan bireylerin kullanımını kolaylaştıracak şekilde dizayn edilecektir.	Okul İdaresi	Geniş Zamanlı
1.1.7	Özel eğitime ihtiyacı olduğu rehberlik araştırma merkezlerince tespit edilen öğrencilerin velilerine destek eğitim odaları hakkında bilgilendirme yapılacaktır.	Okul İdaresi	Geniş Zamanlı

## TEMA II: EĞİTİM VE ÖĞRETİMDE KALİTENİN ARTIRILMASI

Eğitim ve öğretimde kalitenin artırılması başlığı esas olarak eğitim ve öğretim faaliyetinin hayata hazırlama işlevinde yapılacak çalışmaları kapsamaktadır.

Bu tema altında akademik başarı, sınav kaygıları, sınıfta kalma, ders başarıları ve kazanımları, disiplin sorunları, öğrencilerin bilimsel, sanatsal, kültürel ve sportif faaliyetleri ile istihdam ve meslek edindirmeye yönelik rehberlik ve diğer mesleki faaliyetler yer almaktadır.

**Stratejik Amaç 2:** Eğitim ve öğretimde kalite artırılarak öğrencilerimizin bilişsel, duygusal ve fiziksel olarak çok boyutlu gelişimi sağlanacaktır.

*Stratejik Hedef 2.1:* Öğrenme kazanımlarını takip eden ve velileri de sürece dâhil eden bir yönetim anlayışı ile öğrencilerimizin akademik başarıları artırılabacak ve öğrencilerimize iyi bir vatandaş olmaları için gerekli temel bilgi, beceri, davranış ve alışkanlıklar kazandırılacaktır.

## Performans Göstergeleri

No	PERFORMANS GÖSTERGESİ	Mevcut	HEDEF				
		2019	2020	2021	2022	2023	2024
PG.2.1.1	Öğrenci Başına Okunan Kitap Sayısı	30	40	45	50	50	50
PG. 2.1.2	Yabancı Dil Dersi Yılsonu Puan Ortalaması (4. Sınıf)	70	75	75	75	75	75
PG. 2.1.3	EBA Portalına Kayıtlı Öğretmen Oranı	%90	%93	%95	%100	%100	%100
PG. 2.1.4	EBA Portalına Kayıtlı Öğrenci Oranı	%98	%90	%95	%100	%100	%100
PG. 2.1.5	Eğitim-öğretim yılı içerisinde 4. Sınıf öğrencilerden belge alanların oranı	%90	%90	%90	%90	%90	%90
PG. 2.1.6	İlkokul Yetiştirme programına dâhil edilen öğrencilerden başarılı olanların oranı	%80	%80	%80	%85	%85	%100
PG. 2.1.7	Okul Sağlığı ve Hijyen Eğitimi Konusunda Yapılan Faaliyet Sayısı	2	5	7	8	9	10

No	Eylem İfadesi	Eylem Sorumlusu	Eylem Tarihi
PG.2.1.1	Okuma saati etkinliğinin içeriği zengileştirilerek dramatizasyonla desteklenecektir.	Sınıf öğretmenleri	06.01.2020
PG. 2.1.2	Öğrencilerin yabancı dil kullanımlarını farklı alanlara aktarmaları sağlanacaktır.	İngilizce öğretmeni	09.01.2020
PG. 2.1.3	EBA Portalı öğretmenlere tanıtılacak ve kullanımı teşvik edilecektir.	Erdi Özkan	25.12.2019
PG. 2.1.4	Velilere EBA portalı tanıtılacak ve kullanımı teşvik edilecektir.	Erdi Özkan	30.01.2019
PG. 2.1.5	Belge alan öğrenciler onore edilerek takdir ve teşekkür belgesi alan öğrenci oranı artırılacaktır. İftihar belgesi alan öğrenciler onore edilecektir.	4.sınıf öğretmenleri	Geniş zamanlı
PG. 2.1.6	İYEP kapsamında olan öğrencilerin gelişimleri takip edilecektir.	4.sınıf öğretmenleri	Geniş zamanlı
PG. 2.1.7	Okul Sağlığı ve Hijyen Eğitimi Konusunda Yapılan Faaliyet Sayısı ilerleyen yıllarda arttırılacaktır.	Mehmet Ay	Geniş zamanlı

*Stratejik Hedef 3.1: Öğrenme kazanımlarını takip eden ve velileri de sürece dâhil eden bir yönetim anlayışı ile öğrencilerimizin akademik başarıları ve sosyal faaliyetlere yetenekleri doğrultusunda etkin katılımı artırılabacaktır.*

## Performans Göstergeleri

No	PERFORMANS GÖSTERGESİ	Mevcut	HEDEF				
		2019	2020	2021	2022	2023	2024
PG.3.1.1	Bir Eğitim-Öğretim Döneminde Bilimsel, Kültürel, Sanatsal ve Sportif Alanlarda En Az Bir Faaliyete Katılan Öğrenci Oranı (%)	% 95	%96	%97	%99	%100	%100
PG. 3.1.2	Okul Dışı Öğrenme Ortamları Kapsamında Düzenlenen Gezi/Etkinlik Sayısı	%55	%65	%70	%85	%85	%90
PG. 3.1.3	Çevre Bilincinin Artırılmasına Yönelik Etkinlik Sayısı	2	5	5	8	8	8
PG. 3.1.4	Çevre Bilincinin Artırılmasına Yönelik Etkinliklere Katılan Öğrenci Oranı	%97	%97	%98	%98	%100	%100
PG. 3.1.5	Okul Sporları Kapsamında Sportif Faaliyetlerine Katılan Öğrenci Oranı	0	% 50	% 60	% 75	% 90	% 95
PG. 3.1.6	Yerel ve Ulusal Yarışmalara Katılan Öğrenci Oranı	%85	% 50	% 60	% 75	% 90	% 90
PG. 3.1.7	Yürütülen Ders Dışı Egzersiz Faaliyeti Sayısı	0	2	3	4	7	8

## Eylemler

No	Eylem İfadesi	Eylem Sorumlusu	Eylem Tarihi
PG.3.1.1	Öğrencilerin yeteneklerine uygun alanlarda bilimsel, kültürel, sanatsal, sportif ve toplum hizmeti alanlarında etkinliklere katılım sağlamaları amacıyla çocuk kulüpleri aktif hale getirilecektir.	Kulüp Öğretmenleri	Geniş Zamanlı
PG.3.1.2	Müze, örenyeri, kütüphane tiyatro vb. etkinlikler planlanacaktır.	Okul idaresi	Geniş Zamanlı
PG.3.1.3	Belediye ve İl Çevre Orman Müdürlüğü ile işbirliği yapılarak çevre bilinci konusunda eğitimler düzenlenecektir.	Okul idaresi	Geniş Zamanlı
PG.3.1.4	Öğrencilerin Çevre bilincine yönelik etkinliklere aktif katılımı teşvik edilecektir.	Sınıf öğretmenleri	Geniş Zamanlı
PG.3.1.5	Yetenek tarama uygulaması yapılacaktır.	Okul İdaresi	Geniş Zamanlı
PG.3.1.6	Yarışma duyurularının zamanında yapılması ve öğrencilerin teşvik edilmesi sağlanacaktır.	Sınıf öğretmenleri	Geniş Zamanlı
PG.3.1.7	Öğrencilerin ilgi istek yetenek ve kapasiteleri doğrultusunda egzersizler planlanması	Okul idaresi	Geniş Zamanlı

## TEMA III: KURUMSAL KAPASİTE

### Stratejik Amaç 3:

Eğitim ve öğretim faaliyetlerinin daha güvenilir bir ortamda verilebilmesi için okulumuzun güvenlik kapasitesi güçlendirilecektir.

### Stratejik Hedef 3.1.

Öğrencilerimizin uzun yıllar boyunca güvenliklerinden hiçbir şüphe duymadan okulu evleri gibi görebilmeleri adına okul giriş çıkış güvenliğinin daha üst seviyelere taşınabilmesi hedeflenmektedir.

### Performans Göstergeleri

No	Performans Göstergesi	Mevcut	Hedef				
		2018	2019	2020	2021	2022	2023
PG.3.1.a	Okulumuzdaki toplam kamera sayısı	7	10	11	12	13	13
PG.3.1.b	Okulumuzdaki kontrollü açılı yüksek güvenlikli kapı sayısı	0	0	1	2	2	2
PG.3.1.c	Okulumuzda güvenlik konusunda öğrencilere düzenlenen bilgilendirme semineri sayısı	1	2	3	4	4	4
PG.3.1.d	Okulumuzda güvenlik konusunda velilere düzenlenen bilgilendirme semineri sayısı	0	1	2	2	2	2
PG.3.1.e	Okulumuzda güvenlik konusunda taşımalı servis şoförlerine düzenlenen bilgilendirme semineri sayısı	0	1	2	2	2	2



## Eylemler

No	Eylem İfadesi	Eylem Sorumlusu	Eylem Tarihi
3.1.1	Mevcut güvenlik kameralarının kontrolleri ve bakım onarımları yapılacaktır.	Stratejik Plan Ekibi	Şubat 2020
3.1.2	Yeni güvenlik kameralarının eklenebilmesi için gelir elde edebilmek adına araştırmalar yapılacaktır.	Okul Müdürü ve Stratejik Plan Ekibi	Her yılın Eylül ayı içerisinde
3.1.3	Okulda yapılacak güvenlik konuları eğitim seminerlerine bölgemizden sorumlu güvenlik güçlerinin katılımının sağlanabilmesi için görüşmeler yürütülecektir.	Okul Müdürü ve Müdür Yardımcısı	Her yılın Ekim ayı içerisinde
3.1.4	Okuldaki tüm öğrencilere güvenlik konusunda temel eğitim verilecektir.	Sınıf Rehber Öğretmeni ve Stratejik Plan Ekibi	Her dönem 2 seminer olacak şekilde tarih düzenlemesi yapılabilir.
3.1.5	Velilere güvenlik konusunda temel eğitim semineri verilecek ve katılımın yüksek olması için planlamalar yapılacaktır.	Sınıf Rehber Öğretmeni ve Stratejik Plan Ekibi	Her yılın Kasım ve Şubat aylarında
3.1.6	Güvenlik konusu ile ilgili detaylı araştırma yapılacak ve öğrenciler için bilgilendirme afişleri hazırlanacaktır.	Sınıf Rehber Öğretmeni ve Stratejik Plan Ekibi	Her yılın Kasım ve Şubat aylarında

## V. BÖLÜM: MALİYETLENDİRME

### 2019-2023 Stratejik Planı Faaliyet/Proje Maliyetlendirme Tablosu

Kaynak Tablosu	2019	2020	2021	2022	2023	Toplam
Genel Bütçe	0	0	0	0	0	0
Valilikler ve Belediyelerin Katkısı	0	0	0	0	0	0
Diğer (Okul Aile Birlikleri)	6 895	7000	8 000	9 000	10 000	40 895
<b>TOPLAM</b>	<b>6 895</b>	<b>7000</b>	<b>8 000</b>	<b>9 000</b>	<b>10 000</b>	<b>40 895</b>

## VI. BÖLÜM: İZLEME VE DEĞERLENDİRME

Okulumuz Stratejik Planı izleme ve değerlendirme çalışmalarında 5 yıllık Stratejik Planın izlenmesi ve 1 yıllık gelişim planının izlenmesi olarak ikili bir ayrıma gidilecektir.

Stratejik planın izlenmesinde 6 aylık dönemlerde izleme yapılacak denetim birimleri, il ve ilçe millî eğitim müdürlüğü ve Bakanlık denetim ve kontrollerine hazır halde tutulacaktır.

Yıllık planın uygulanmasında yürütme ekipleri ve eylem sorumlularıyla aylık ilerleme toplantıları yapılacaktır. Toplantıda bir önceki ayda yapılanlar ve bir sonraki ayda yapılacaklar görüşülüp karara bağlanacaktır.

İzleme Değerlendirme Dönemi	Gerçekleştirilme Zamanı	İzleme Değerlendirme Dönemi Süreç Açıklaması	Zaman Kapsamı
<b>Birinci Dönem</b>	Her yılın Temmuz ayı içerisinde	Göstergelerin gerçekleşme durumları hakkında hazırlanan raporun üst yöneticiye sunulması ve değerlendirilerek gerekli tedbirlerin alınması	Ocak-Temmuz 6 aylık dönem
<b>İkinci Dönem</b>	İzleyen yılın Şubat ayı sonuna kadar	Göstergelerin gerçekleşme durumları hakkında hazırlanan raporun üst yöneticiye sunulması ve değerlendirilerek gerekli tedbirlerin alınması	Son 1 yıl içerisinde